



**NAFTOVÁ ČERPAČÍ STANICE S POČÍTADLEM  
M79925**



**NÁVOD K OBSLUZE**



## Vážený zákazník!

Děkujeme za zakoupení našeho výrobku, přejeme Vám spokojenost s jeho používáním.

Stali jste se majitelem naftové čerpací stanice značky Mar-Pol. Je určena k přečerpávání motorové nafty pro soukromé účely. Tato naftová čerpací stanice se charakterizuje maximální bezpečností a jednoduchou obsluhou, je to spolehlivé a vysoce výkonné zařízení s rychlou instalací a připraveností k použití.

Přestože je jeho obsluha snadná, jeho provoz musí odpovídat požadavkům obsaženým v tomto návodu a platným bezpečnostním předpisům na území, kde se používá.

### PRAVIDLA POSKYTOVÁNÍ PRVNÍ POMOCI

**Osoby, které polkly toxické kapaliny** - v případě polknutí paliva nevyvolávejte zvracení, ale osobě, která polkla palivo, podejte k vypití velké množství mléka nebo vody.

**Osoby zasažené elektrickým proudem** - odpojte od zdroje napájení nebo je zajistěte suchým izolátorem, zasaženou osobu je potřeba odsunout z dosahu elektrického kabelu.

**Dávejte pozor, abyste se nedotkli zasažené osoby holýma rukama, dokud nebude z dosahu elektrického vedení.**

**Je potřeba okamžitě přivolat pomoc, kvalifikovaný a proškolený personál.**

<b>MODEL:</b>	<b>M79925</b>
Napájecí napětí:	230 V
Max. spotřeba energie*:	2200W
Frekvence:	50 Hz
Výkon motoru:	600 W
Třída ochrany:	1
Kapacita:	40 l/min.
Otáčky čerpadla:	2800 ot./min.
Hmotnost netto:	16 kg

\*Spotřeba energie závisí na hustotě čerpaného média a čerpací výšce.

## **POUŽITÍ**

Naftové čerpací stanice jsou určeny k přečerpávání motorové nafty z nádrží, a proto se používají všude tam, kde je nutné dodávat toto palivo, např. na farmách, na staveništích, v loděnicích, firmách používajících vlastní dopravu a soukromé domy.

## **BEZPEČNOSTNÍ PRAVIDLA**

Nedodržování následujících upozornění a zasahování do konstrukce naftové čerpací stanice zbavuje výrobce odpovědnosti za škody vyplývající z provozu zařízení způsobené osobám, zvířatům a majetku nebo samotnému zařízení a ruší záruční práva.

a) Ochranné rukavice - dlouhodobý kontakt uhlovodíků s pokožkou může způsobit podráždění kůže. Při tankování paliva vždy používejte ochranné PVC rukavice.

b) Zakáz kouření - během obsluhy naftové čerpací stanice, zvláště při tankování paliva, je zakázáno kouřit a používat otevřený oheň.

c) Bezpečnostní opatření týkající se elektřiny - uvnitř naftové čerpací stanice existuje vysoké napětí. Z tohoto důvodu naftovou čerpací stanicí smí otevírat pouze kvalifikovaní a oprávnění k tomuto účelu elektrikáři.

d) Uživatel nesmí překročit maximální parametry, pro které bylo zařízení navrženo.

e) Je zakázáno za jakýchkoliv okolností ponechat naftovou čerpací stanicí během provozu bez dozoru.

f) Před zapnutím se ujistěte, že napájecí kabel a ostatní prvky zařízení jsou v dobrém stavu.

g) Nezapínejte zařízení, pokud jste naboso, máte mokré ruce nebo stojíte ve vodě.

h) Nespouštějte neúplnou naftovou čerpací stanicí, nedemontujte žádné součásti.

i) Udržujte napájecí kabel a spínací skříň mimo dosah stříkající vody nebo jiných kapalin a chraňte před atmosférickými srážkami.

## NEVHODNÉ POUŽITÍ

- a) Přečerpávání mořské vody, znečištěné vody, vody obsahující pevné nečistoty, písek, žíravé látky nebo látky způsobující korozi;
- b) Čerpání kapalin, jejichž teplota přesahuje 60°C
- c) Čerpání potravinových kapalin
- d) Čerpání hořlavých, výbušných kapalin
- e) Používání zařízení dětmi nebo bez dozoru obsluhy
- f) Je zakázáno používání zařízení v blízkosti hořlavých kapalin, jako je např. benzín, alkohol, atd.

## PŘEMÍSTOVÁNÍ A PŘEPRAVA

Naftová čerpací stanice je dodávána v kompletním stavu a nevyžaduje žádnou montáž. Motor smí opravovat pouze autorizovaný personál.

a) rozbalení:

V případě zjištění poškození obalu zkontrolujte, zda zařízení nebylo poškozeno během přepravy. Před nainstalováním a spuštěním zkontrolujte, zda údaje umístěné na typovém štítku zařízení splňují požadavky k použití za daných podmínek určení.

b) Přestože rozměry a hmotnost naftové čerpací stanice by neměly způsobovat problémy během přemístování, doporučujeme následující:

- zařízení nepřemísťujte bez předchozího odpojení zástrčky od napájení nebo odpojení od napětí;
- odpojte sací a přívodní hadici;
- nikdy nepřemísťujte naftovou čerpací stanicí tím, že ji taháte za napájecí kabel.

## POUŽÍVÁNÍ

a) Připojte zástrčku napájecího kabelu ke zdroji napětí:

- je zakázáno napájet zařízení pomocí rozbočovačů a prodlužovacích kabelů. Pokud délka kabelu nestačí k připojení, je potřeba objednat instalaci delšího kabelu u oprávněného elektrikáře.

b) Spuštění: po ověření, že jsou všechny hadice správně připojeny, je napájecí kabel připojen ke zdroji a pistole je v poloze vypnuto, naftová čerpací stanice může být spuštěna.

Po vložení sací hadice do nádrže s palivem a pistole do nádrže, do které má být palivo přečerpáno, postupně stiskněte spoušť pistole, která spustí přečerpávání paliva.

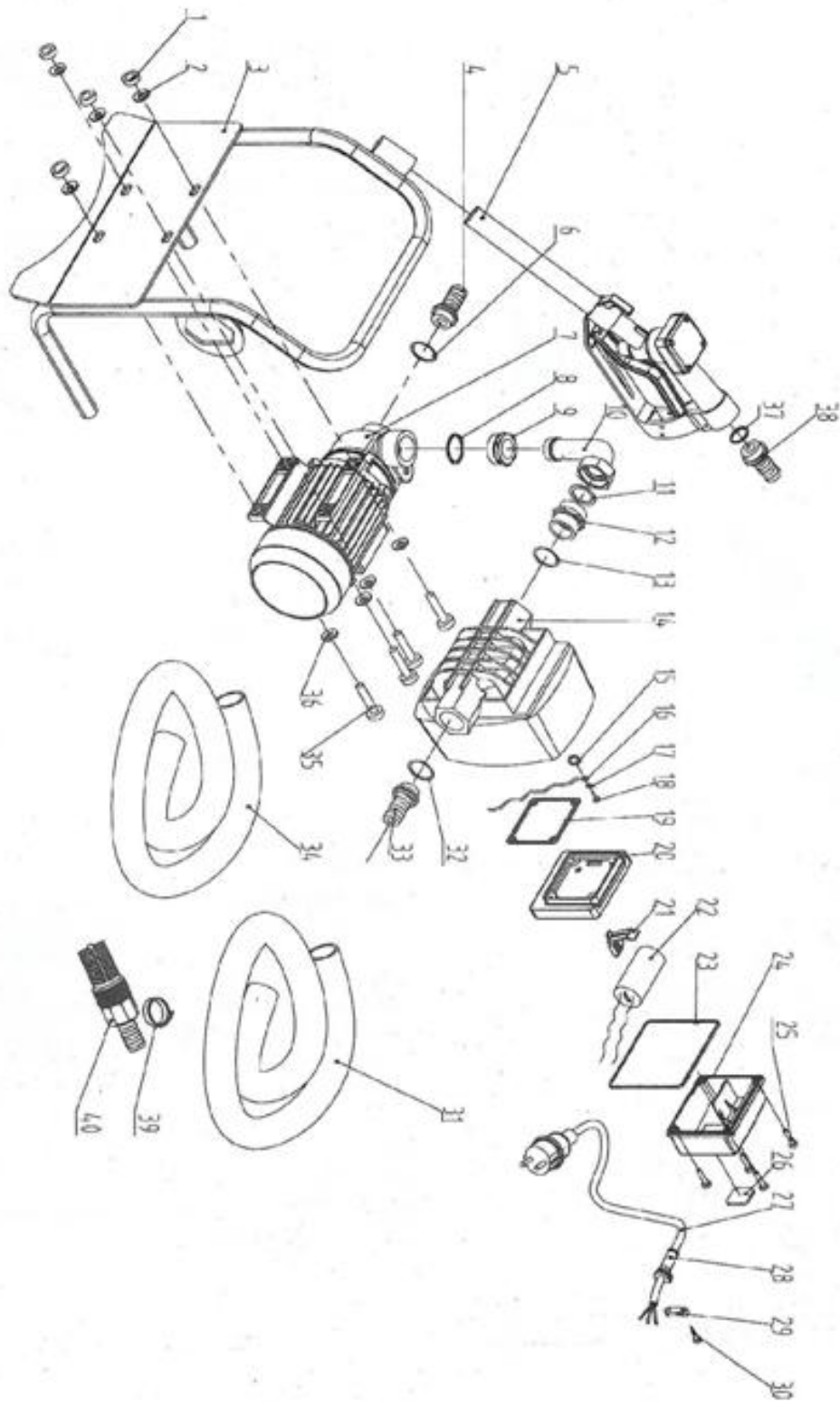
**UPOZORNĚNÍ:** Je zakázáno ponechat spuštěné zařízení bez dozoru, aby nedošlo k úniku paliva v důsledku přeplnění cílové nádrže. Nespouštějte naftovou čerpací stanici bez dřívějšího namontování sací a přívodní hadice. Po vypnutí pistole co nejdříve vypněte čerpadlo.

#### ÚDRŽBA A OPRAVY

Nejdůležitější je udržet naftovou čerpací stanici čistou. Zařízení nevyžaduje žádnou údržbu, a proto by se nemělo nikdy demontovat.

Problém	Příčina	Řešení
Naftovou čerpací stanici nelze zapnout	<ul style="list-style-type: none"> <li>- chybí napájení</li> <li>- nefunguje motor</li> </ul>	<ul style="list-style-type: none"> <li>- zkontrolujte napájecí připojení</li> <li>- kontaktujte servis</li> </ul>
Snížený výkon naftové čerpací stanice	<ul style="list-style-type: none"> <li>- vzduch v sací hadici</li> <li>- ucpaný filtr</li> <li>- sací hadice není ponořena v palivu</li> <li>- příliš vysoká výška přečerpávání</li> </ul>	<ul style="list-style-type: none"> <li>- zkontrolujte, zda není sací hadice poškozená</li> <li>- vyčistěte filtr</li> <li>- ponořte hadici v palivu</li> <li>- snižte výšku nádrže</li> </ul>

# Konstrukce zařízení



## ES PROHLÁŠENÍ O SHODĚ

Poslední dvě číslice roku uplatnění označení CE -17

**14/2017**

My jako výrobce:

Výrobce:

MAR-POL S.C. IMPORT-EXPORT  
A. Widomska, M. Ściana, K. Ściana  
Suchowola 6A, 26-020 CHMIELNIK, Polsko



prohlašujeme, že výrobek:

Značka:

**MAR-POL**

Název výrobku:

**NAFTOVÁ ČERPAČÍ STANICE S POČÍTADLEM**

Model výrobku:

**M79925**

splňuje požadavky následujících norem a harmonizovaných norem:

**PN-EN 55014-1:2012** - Elektromagnetická kompatibilita - Požadavky na domácí spotřebiče, elektrické nářadí a podobná zařízení - Část 1: Emise

**PN-EN 55014-2:2015-06** - Elektromagnetická kompatibilita - Požadavky na domácí spotřebiče, elektrické nářadí a podobná zařízení - Část 2: Odolnost - Norma skupiny výrobků

**PN-EN 61000-3-2:2014-10** - Elektromagnetická kompatibilita (EMC) - Část 3-2: Přijatelné úrovně - Přijatelné úrovně harmonických emisí proudu (fázový napájecí proud přijímače < nebo = 16 A)

**PN-EN 61000-3-3:2013-10** - Elektromagnetická kompatibilita (EMC) - Část 3-3: Přijatelné úrovně - Omezení změn napětí, kolísání napětí a blikání světla ve veřejných napájecích sítích nízkého napětí, které způsobují přijímače s fázovým jmenovitým proudem < nebo = 16 A podléhající podmíněnému připojení

a splňuje základní požadavky následujících směrnic:

2014/30/EU - Směrnice Evropského parlamentu a Rady ze dne 26. února 2014 ve věci harmonizace právních předpisů členských států týkajících se elektromagnetické kompatibility (přepřacované znění) Text s významem pro EHP

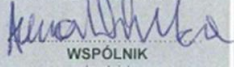

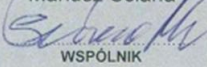
Osoba oprávněná k přípravě a uchování technické dokumentace: **Krzysztof Ściana**

MAR-POL S.C. IMPORT-EXPORT  
A. Widomska, M. Ściana, K. Ściana  
Suchowola 6A, 26-020 CHMIELNIK, Polsko

Toto prohlášení se vztahuje výhradně na stroj ve stavu, v jakém byl uveden na trh. Nezahrnuje náhradní součástky přidané koncovým uživatelem nebo jakékoli námi neodsouhlasené změny.

Toto prohlášení o shodě je základem pro označení výrobku značkou CE. Toto prohlášení o shodě je vydáno na výhradní odpovědnost výrobce.

Suchowola, 29. prosince 2016  
(místo a datum vystavení)

Imię i nazwisko: Anna Widomska  WSPÓLNIK (podpis)	Imię i nazwisko: Krzysztof Ściana  WSPÓLNIK (podpis)	Imię i nazwisko: Mariusz Ściana  WSPÓLNIK (podpis)
--	--	---

## VYSVĚTLENÍ PIKTOGRAMŮ



- A - Používejte ochranu očí**
- B - Před spuštěním si přečtěte návod k obsluze**
- C - Používejte ochranné rukavice**
- D - Vyberte vhodný způsob likvidace**
- E - Prvky zařízení jsou recyklovatelné**
- F - Označení CE**



## ZÁRUČNÍ LIST

**název zařízení:** .....

**typ / model:** .....

**datum prodeje:** .....

**poznámky:** .....

.....

**podpis a razítko prodejce**

### Záruční podmínky

V souladu se zákonem č. 136/2002 Sb. se na Vámi zakoupený výrobek poskytuje záruka na dobu 24 měsíců od data prodeje. V případě nákupu zboží používané pro obchodní nebo podnikatelskou činnost je záruční doba 12 měsíců. Záruka je poskytována pouze v případě, že jsou výrobky používány v souladu s návodem k obsluze a způsobu použití.

Ze záruky jsou vyjmuty všechny díly podléhající přirozenému opotřebení, přetížením, použitím výrobku k jiným účelům, než ke kterým je určen a na závady vzniklé při dopravě nebo nesprávným (neodborným) zacházením. Za nesprávné zacházení považujeme příklad, kdy nebyl brán zřetel na návod k obsluze a obecně závazné předpisy pro práci s výrobkem. Obdobně se hodnotí i pokus o neodbornou opravu nad rámec doporučené údržby.

Záruka se vztahuje výlučně na závady způsobené vadou materiálu, výrobní montáže nebo technologií zpracování.

Nárok na uplatnění záruky zaniká:

- 1) výrobek nebyl používán v souladu s návodem k obsluze
- 2) byl proveden jakýkoliv zásah do konstrukce stroje bez předchozího písemného souhlasu firmou KAXL s.r.o.
- 3) výrobek byl používán v jiných podmínkách nebo k jiným účelům, než ke kterým je určen
- 4) byla některá část výrobku nahrazena neoriginální součástí
- 5) k poškození výrobku nebo k nadměrnému opotřebení došlo vinou nedostatečné údržby
- 6) škody vzniklé působením vnějších mechanických, teplotních či chemických vlivů
- 7) vady byly způsobeny nevhodným skladováním, či manipulací s výrobkem
- 8) výrobek byl používán (pro daný typ výrobku) v agresivním prostředí např. prašném, vlhkém
- 9) výrobek byl použit nad rámec přípustného zatížení

Záruka se nevztahuje na položky, u kterých lze očekávat opotřebení v důsledku jejich normální funkce (např. opotřebení uhlíků, zapalovací svíčka atd.)

Pro provoz výrobků používejte pouze doporučené příslušenství a originální náhradní díly.

Nároky uplatňujte ihned po zjištění závady u prodejce, který Vám výrobek prodal, a informujte se o možnostech opravy v pověřené opravně. Nebude-li se na Vámi uplatňovanou závadu vztahovat záruka, budou Vám fakturovány práce a náklady spojené s kontrolou a montáží a demontáží součástí.

Při uplatňování nároků předložte řádně vyplněný záruční list nebo jiný doklad o koupi opatřený datem prodeje.

Do opravy předávejte výrobek v čistém stavu, řádně vyčištěný, zbaven prachu či špíny. Spolu s výrobkem zašlete i jeho originální příslušenství k určení přesné diagnostiky závady.

Při zasílání dopravní službou vylijte z výrobku nespotebované palivo a olej. Výrobek řádně zabalte, nejlépe do původního obalu tak, aby nedošlo k jeho poškození. Škody, způsobené nedostatečným zabalením zásilky, nelze uznat jako záruční vady!

Do motorů používejte jen paliva a oleje odpovídající klasifikace, popř. paliva a oleje doporučené značkovým prodejcem. Vzniklé škody, způsobené používáním nevhodného paliva a nevhodných olejů, Vám nebudou v záruce uznány.